

**thema  
vertrouwd**



# **Uiteraerd**

*Kwartaalmagazine van Reinaerde herfst 2017*

**Comfortabele oude dag**

**De kracht van een JIM**

**Week van de innovatie**

# inhoud

Uiteraerd herfst 2017



## JIM voor 12-

Gezinnen met jonge kinderen, waarbinnen zich allerlei (opvoedkundige) problemen afspelen, kunnen een beroep doen op een JIM. De inzet van deze vertrouwenspersoon, die uit het eigen netwerk van het gezin komt, haalt aantoonbaar meer uit dan hulpverlening alleen. Gezinsbehandelaar Wineke van Bruggen spreekt uit ervaring.

### Uiteraerd/Kijker

is het magazine van Reinaerde voor cliënten, familie, vrienden, medewerkers en geïnteresseerden. Uiteraerd/Kijker verschijnt in de lente, de zomer, de herfst en de winter. Is uw adres gewijzigd, stuur dan een briefje naar het redactieadres. E-mailen mag ook.

### Redactieadres

Postbus 3364  
3502 GJ Utrecht  
030-22 999 22  
communicatie@reinaerde.nl

### Tekst

Communicatie Reinaerde

### Ontwerp & opmaak

Bladen&Co, Utrecht

### Fotografie

Berto Rietema, Inge Hondebrink

Overname van artikelen, delen eruit, foto's, film en illustraties is alleen toegestaan na schriftelijke toestemming van de redactie.

Reinaerde is aangesloten bij Carante Groep.



Volg ons ook op social media:

Facebook: Reinaerde.zorgorganisatie

YouTube: Reinaerdevideo

Twitter: @reinaerdezorg.nl

Instagram: reinaerde



## Kokosmakroon

Trakteren bij de koffie was de opmaat voor een afspraak met elkaar.

Bruno kwam bij me binnen lopen op kantoor in Utrecht en vertelde met glans in zijn ogen dat hij een vast contract had gekregen. Of ik een kokosmakroon wilde. Kokosmakronen vind ik altijd al lekker, en nu kon ik hem natuurlijk helemaal niet afslaan.

We kennen elkaar van een praatje in het trapportaal en bij het koffiezetapparaat. En van een korte tijd in de cliëntenraad. Dat werk lag hem niet. Zijn werk bij het team Klant, Kwaliteit en Markt des te meer. Wat geweldig te horen dat de ambitie van Bruno twee jaar geleden was om, zoals hij het zegt, 'op het hoofdkantoor' te werken. Hij kreeg daar hulp bij van zijn jobcoach, maar had zelf het beste idee hoe zijn doel te realiseren. Bruno's gedachte was: maak het niet ingewikkelder dan nodig, dus loop gewoon het kantoor binnen en zeg wat je wilt. Zogezegd zo gedaan, en zie daar het resultaat van deze ondernemende man. Hij kon komen. En nu is het dan zover. Na twee jaar werkervaring heeft hij nu een vaste aanstelling, net als ieder ander.

Zonder omhaal van woorden vertelt Bruno wat hij goed kan. Fouten uit lijsten halen. Punten zetten in emailadressen van mails die terugkomen. Tellingen onder elkaar zetten. Concentreren en focussen, dat zijn Bruno's kernkwaliteiten. Maar hoe wist hij zo zeker dat hij dit werk en deze baan wilde? Daar is Bruno duidelijk over: "Een baas die je gelijkwaardig behandelt. En collega's ook. Dat merk je meteen. In de eerste minuut."

Moeilijker is het niet. Een verhaal als dit smaakt naar meer. Net zoals die kokosmakroon. Chapeau Bruno.

Ella van Lingen  
bestuurder

## 7 Bekende gezichten

De vraag naar personeel in de zorgsector is erg groot en de gehandicaptenzorg is daarop helaas geen uitzondering. Reinaerde haalt alles uit de kast om goede en gemotiveerde nieuwe collega's te werven en deelt zelfs cadeaumannen uit. Want vertrouwde gezichten zijn voor cliënten heel belangrijk.

## 8 Een onbezorgde oude dag

Oudere en dementerende cliënten hoeven niet meer te werken of nieuwe dingen te leren. Zij mogen genieten van een zo comfortabel mogelijke oude dag. Hun individuele behoefte en wensen staan daarbij centraal. Willen ze graag een wijntje? Dan krijgen ze een wijntje.



## De toekomst is nu!

De technologische ontwikkelingen die elkaar in rap tempo opvolgen, raken ook aan de zorg. Je als zorgorganisatie tijdig aanpassen is noodzakelijk. Daar is innovatiekracht voor nodig. Reinaerde staat van 22 tot en met 29 september geheel in het teken van innovatie. Cliënten, ouders en medewerkers worden van harte uitgenodigd mee te doen aan inspirerende en speelse workshops, lezingen en webinars, in de Week van de innovatie.

# Roze boksbal

Bas Jonker is voorzitter van de centrale cliëntenraad, commissie vertegenwoordigers. Hij schrijft over wat de ccr bezighoudt.

In de vorige UiteraerdKijker is een oproep gedaan voor een kandidaat voor de financiële commissie van de ccr. Die oproep heeft een aantal reacties opgeleverd, plus een prima kandidaat die ons team gaat versterken. Daar zijn we natuurlijk bijzonder blij mee!

De komende maand houdt de ccr zich bezig met een nieuw meerjarencontract voor de schoonmaak binnen Reinaerde. De cliëntenraad heeft op een groot aantal locaties de wensen van de bewoners opgehaald en die meegenomen in het offertetraject. We hebben er alle vertrou-

wen in dat er bedrijven zijn die aan de wensen van cliënten kunnen voldoen. Vóór de zomervakantie hebben wij als ccr meegedaan aan een workshop van Reinaerde, waarbij met cliënten, managers en de raad van toezicht is gesproken over de nieuwbouw en verbouwplannen. Het is de bedoeling dat er aantrekkelijke woningen worden gebouwd voor mensen met een beperking. Hoe die woningen eruit moeten zien en aan welke eisen ze moeten voldoen, hebben we uit-



voerig besproken. De inbreng van de cliënten en de familie stond in deze bijeenkomst voorop. Aan de hand van plattegronden en tekeningen hebben we ideeën aangedragen en uitgewisseld. Wij willen dat Reinaerde toekomstbestendige woningen bouwt, die aan zo veel mogelijk wensen voldoen. Niet aan alle wensen. Roze behang of een boksbal in de woonkamer kan natuurlijk wel. En is een roze boksbal dan ook mogelijk? Dat Reinaerde samen met de cliënten werkt aan een fijne plek om prettig en veilig te kunnen wonen, dáár kunnen we in ieder geval met een gerust hart op vertrouwen.





**thema  
vertrouwd**

Met hulp van een poster  
legt Wineke van Bruggen  
(rechts) uit hoe JIM werkt.

# Naar het vwo dankzij je opa

Voor jongeren tussen de 12 en de 23 jaar uit gezinnen waar allerlei problemen spelen, bestond hij al: de JIM (Jouw Ingebrachte Mentor). Een vertrouwenspersoon uit de persoonlijke omgeving van de jongere, die samen met een team van experts aan de slag gaat om de problemen in het gezin aan te pakken. Zo'n vertrouwde, eigen mentor blijkt nu ook goed te werken bij gezinnen met kinderen ónder de 12 jaar.

**A**fgelopen jaar is deze JIM-aanpak uitgevoerd in Veenendaal en omgeving, bij ruim twintig gezinnen met jonge kinderen. In deze gezinnen speelden verschillende grote problemen. Gezinsbehandelaar Wineke van Bruggen is over de resultaten zeer te spreken. Ook onderzoek naar de JIM (die in deze situaties de door Jullie Ingezette Mentor heet) laat zien dat deze werkwijze goed uitpakt. Neem bijvoorbeeld de 10-jarige Jordy. Door de betrokkenheid van zijn opa als JIM gaat hij straks naar het vwo, terwijl zijn ouders voordien weinig met de toekomst van hun zoon bezig waren.

Jordy zit in groep 7. Hij is geen lieverdje in de klas en wordt regelmatig de les uitgestuurd. Maar hij kan goed leren; dat zien ze wel op school. In zijn familie is het vaak een drukte van belang. De vader van Jordy is werkloos. Ook heeft hij een verstandelijke beperking. Jordy's ouders zijn veel met hun families bezig en steken veel tijd in het bij elkaar op visite

gaan. Nadat er, via de politie, bij het sociaal team van de gemeente meldingen binnenkwamen over grote ruzies in het gezin, schulden en diverse andere problemen, zijn Jordy's ouders in contact gebracht met het Verbindingsteam, waar Wineke van Bruggen werkt.

## Inzicht bij ouders

"Families willen de problemen het liefste zelf oplossen, maar vanwege de ernst van de situatie wordt de hulp hen opgelegd", legt Wineke de werkwijze uit. "We gaan eerst met een gezin in gesprek. Daar stellen we om te beginnen de 'wie'-vraag: 'wie is de JIM die het kind en het gezin kan helpen?' Pas als die vraag is beantwoord, starten we met wát we willen veranderen. Dat is anders dan gebruikelijk in de hulpverlening. Daar beginnen we meestal met wat er aan de hand is, en daarna kijken we hoe we die problemen gaan oplossen."

Met hulp van een poster legde Wineke Jordy's ouders uit hoe ze met een JIM konden werken. Samen gingen ze daarna op zoek naar een JIM: iemand uit de eigen omgeving om zowel Jordy als de ouders te helpen. Die vertrouwenspersoon werd opa. Opa en Jordy spreken elkaar sinds die tijd regelmatig. Ook praat opa met de ouders, én met Wineke. Hij

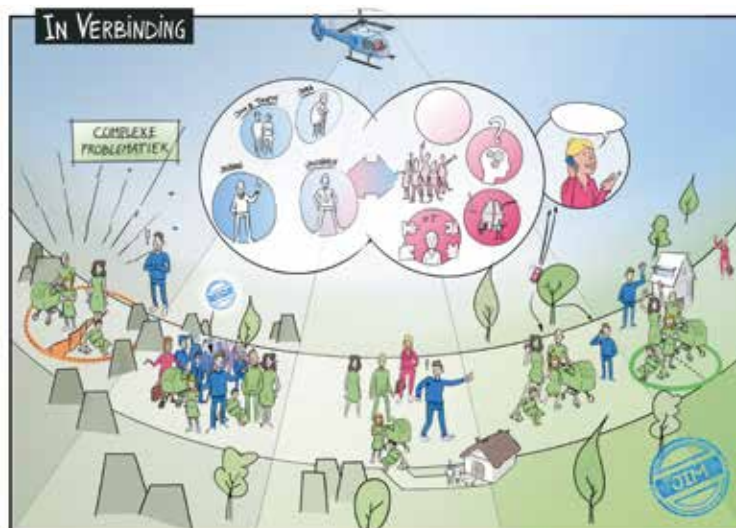
JIM-aanpak werkt ook goed bij gezinnen met jonge kinderen

onderhoudt niet alleen telefonisch contact met haar over de juiste aanpak, maar ook persoonlijk en via WhatsApp. “Ik heb zelf ook contact met Jordy en zijn ouders, maar minder vaak dan opa”, vertelt Wineke. Ze stemt wekelijks af met haar team van specialisten, dat bestaat uit andere ambulante gezinsbehandelaren, een systeemtherapeut en een GZ-psycholoog.

## Herhaling

“Opa kan streng zijn voor het gezin en bemoeit zich met de afspraken en de problemen”, aldus Wineke. “Het helpt dat opa de ouders van Jordy zo goed kent en regelmatig spreekt, want door de herhaling blijft de boodschap beter hangen.” Die herhaling is nodig, ook vanwege de verstandelijke beperking van vader. Wineke: “De ouders vonden het in het begin niet makkelijk dat opa met de hulpverleners praat, maar toen hij meeging naar het adviesgesprek op school, heeft hij hen er toch van overtuigd dat ze Jordy’s talent voor leren moeten stimuleren.” Samen met Jordy’s ouders en zijn JIM heeft Wineke plannen gemaakt hoe dat voor hem het beste zou lukken.

Het komt regelmatig voor dat ouders onmacht ervaren bij het opvoeden en dat kinderen gedragsproblemen laten zien, weet Wineke. “De JIM-aan-



De JIM-poster.

pak bij jonge kinderen is dan ook eigenlijk meer gericht op de ouders dan op het kind. Zij krijgen dankzij hun JIM en de hulpverlening inzicht in wat ze anders kunnen doen in de opvoeding. Bij oudere kinderen richt de JIM-aanpak zich rechtstreeks op de jongere, waardoor uithuisplaatsing wordt voorkomen.”

## Oogje in het zeil

Jordy heeft inmiddels een vwo-advies gekregen. Zijn ouders hebben besloten dat hij daar na groep 8 ook naar toe gaat. Wineke: “Zijn familie is er trots op dat hij straks, ondanks alles, misschien een vwo-diploma gaat halen.” Tijd voor haar om binnenkort met de begeleiding te stoppen. En opa? Die blijft een oogje in het zeil houden, maar dat vindt iedereen goed. Hij weet dat hij, samen met de ouders, op het sociaal team kan terugvallen. ●

*Vanwege privacyredenen is de naam Jordy verzonnen. De situatieschets van Jordy en zijn familie is gebaseerd op ervaringen binnen een aantal gezinnen. De vrouw op de foto is niet de moeder van Jordy.*

# In Verbinding

Voor de JIM-aanpak werkt Reinaerde samen in zogeheten Verbindings-teams. Deze teams zijn samengesteld uit experts van verschillende organisaties. Ouders kunnen via verwijzers in contact komen met deze Verbindingsteams. Verwijzers zijn sociale teams (ook wel buurtteams of dorpssteams genoemd),

Centra voor Jeugd en Gezin (CJG's) en huisartsen.

In 2015 is de verantwoordelijkheid voor de jeugdhulp aan gemeenten overgedragen. Sindsdien voeren de sociale teams van de gemeente de regie over de zorg. Organisaties uit de jeugdhulpverlening, geestelijke gezondheidszorg, gehandicap-

tenzorg en verslavingszorg hebben nieuwe samenwerkingsverbanden gevormd; de schotten tussen de zorgsectoren worden weggehaald. In Veenendaal en omgeving werken medewerkers van Reinaerde, ProPersona en Youké samen in een Verbindings-team dat zich buigt over gezinnen met een zeer complexe opvoedingsvraag.

# Begeleiders gezocht!

**B**ij Reinaerde werken mensen die zich met hart en ziel inzetten voor mensen met een beperking. Bekende gezichten zijn prettig en geven structuur en zekerheid aan de mensen die bij ons wonen, werken en die zorg en ondersteuning krijgen. De laatste tijd is het lastig om nieuwe collega's binnen te halen. Er is veel vraag naar zorgpersoneel en er zijn weinig mensen beschikbaar. Toch zet Reinaerde alles op alles om goede mensen te werven.

“Dat doen we met allerlei leuke acties waarbij we Reinaerde als werkgever onder de aandacht brengen en door het netwerk van mensen met een beperking, familie en collega's in te zetten”, vertelt Chériette Vos, adviseur werving en selectie. De vraag naar personeel is in de zorgsector is erg groot. De gehandicaptenzorg is daarop geen uitzondering. Bij Utrechtzorg, dat zich richt op de regionale arbeidsmarkt in de zorgsector, stonden eind juli 2017 meer dan 700 vacatures online. Chériette: “Het is moeilijk om de juiste mensen te vinden en om personeel te binden.”

## Spinners

Met leuke acties en speciale regelingen probeert Reinaerde nieuwe medewerkers aan te trekken. “Er zijn bijvoorbeeld fidget-spinners gemaakt met een verwijzing erop naar een speciale webpagina, en we hebben deze zomer flesjes water met een wervende tekst op het wikkel uitgedeeld bij het Henschotermeer”, vertelt Chériette. Ook tijdens de introductiedagen in Utrecht waren medewerkers op de been om studenten kennis te laten maken met Reinaerde. “Daarnaast bezoeken we scholen die zorgmedewerkers opleiden, gaan

we naar beurzen en maken we filmpjes waarmee we locaties waar een vacature is in het zonnetje zetten.”

## Cadeaumand

Om zo veel mogelijk potentiële nieuwe medewerkers te bereiken, vragen we cliënten, hun familie en vrienden en medewerkers van Reinaerde om hun netwerk in te zetten. Komt een begeleider op die manier in dienst bij Reinaerde, dan is een beloning natuurlijk op zijn plaats. Als de begeleider voor minimaal 16 uur per week wordt aangenomen en na twee maanden nog in dienst is, dan krijgt het familielid dat deze nieuwe collega heeft getipt een cadeaumand van Reinaerde. Deze regeling is eind augustus ingegaan en loopt door tot 20 december. Daarna wordt gekeken of het een succes was en of de regeling wordt voortgezet. Om in aanmerking te komen voor de cadeaumand kan een familielid voor de sollicitatieprocedure een mail sturen naar [sollicitaties@reinaerde.nl](mailto:sollicitaties@reinaerde.nl). In deze mail staan zijn of haar gegevens (naam, adres, geboortedatum) en de gegevens (naam, adres en telefoonnummer) van de kandidaat die gaat solliciteren op een vacature.

## Social media

Vacatures van Reinaerde kun je via social media eenvoudig delen. Op de Facebook-pagina van Reinaerde wordt regelmatig een vacature geplaatst en ook op LinkedIn en Twitter verschijnen vacatures. Chériette: “Met elkaar hebben we een enorm netwerk en bereiken we veel mensen. Zo vinden we vast de juiste collega's die mensen met een beperking stimuleren om het beste uit zichzelf te halen en die hen helpen om hun rol in de samenleving te versterken.” ●



## Nieuw ECD: PlanCare2

**S**tapsgewijs gaat Reinaerde een nieuwe versie van het elektronisch cliëntendossier (ECD) invoeren: PlanCare2. Het systeem heeft veel nieuwe mogelijkheden. Die zorgen ervoor dat we technisch klaar zijn voor de toekomst. Eén van de mogelijkheden is dat u gegevens op termijn zelf kunt inzien.

Ook cliënten kunnen zelf hun gegevens en persoonlijk plan bekijken. Dat gebeurt nu nog met hulp van de begeleider. Om dit mogelijk te maken zijn we begonnen om alle ondersteuningsplannen over te zetten in PlanCare2.

Begeleiders kunnen straks mobiel werken in PlanCare2. Bijvoorbeeld vanaf een tablet. Hiervoor loopt een pilot op woning IJsselveld Oost.

## Vertrouwelijk

Het nieuwe systeem ondersteunt de begeleiders in hun dagelijkse werkzaamheden zodat er meer tijd overblijft om aan cliënten te besteden. De gegevens van de cliënt worden in PlanCare2, ook in de mobiele versie, vertrouwelijk behandeld, geheel volgens de meest recente wet- en regelgeving.

Op woning Singelhof in Woerden is ook een pilot gestart. Hierin kijken familie en cliënten via hun mobiel, tablet of PC zelf mee in PlanCare2. Na de pilot worden de ervaringen geëvalueerd. ●



# Een zo comfortabel mogelijke oude dag

“Mijn passie ligt bij de cliënt. Als ik erin slaag om een glimlach op een gezicht te toveren, ook al is dat maar voor een paar seconden, dan krijg ik daar enorm veel energie van.” Dat zegt Simone Visser, begeleider D op Dennendal in Den Dolder. Zij is gespecialiseerd in het werken met ouder wordende en dementerende cliënten en geeft onder meer workshops en trainingen aan begeleiders van Reinaerde.



Voor Gerrie van Beek (links) is begeleider Kelly Pul een vertrouwd gezicht.

Op de Bloemenhof in Den Dolder wonen oudere cliënten. Bij sommigen is een vergevorderd stadium van dementie geconstateerd, anderen verkeren (nog) in het beginstadium. Maar voor hen allemaal geldt dat ze op dezelfde individuele manier benaderd worden. Simone: “Je wilt dat de cliënt het prettig heeft. Daarom werken we cliëntgericht, dat wil zeggen dat de behoeften en wensen van een cliënt centraal staan.”

“We gaan dus uit van wat de cliënt op dat moment wil, en daar passen we onze benadering – ik spreek liever van benadering dan van begeleiding – zo veel mogelijk op aan”, zegt Simone. “Natuurlijk zijn er grenzen, en die liggen met name op het gezondheidsvlak. Iemand kan niet de hele dag door gebakjes eten of twee pakjes zware shag per dag roken. Maar af en toe een sigaretje mag best. We merken dat ze dat als heel prettig ervaren.”

## Eigenaardigheden

De methodiek gaat uit van de fenomenologie: proberen de cliënt te begrijpen en zich in hem in te leven. Simone: “Het mooie aan deze manier van benadering is dat het recht doet aan de mensen zoals ze zijn, met al hun eigenaardigheden. We houden de vaardigheden die cliënten hebben in stand, maar ze hoeven zich niet meer te ontwikkelen of allerlei nieuwe dingen te leren.”

Veel ouder wordende en dementerende cliënten leven niet meer in deze tijd, maar in het verleden. Voor begeleiders is het daarom belangrijk dat zij het leven kennen dat de cliënten hebben geleefd. Simone: “Begeleiders verplaatsen zich in de tijd waarin de cliënt leeft. Daarom is het levensverhaal van de cliënt voor ons zo belangrijk. Dat gaat over de cliënt zelf. Met die kennis kunnen we zorg op maat bieden.”

## Levensboek

De methodiek reikt verschillende benaderingswijzen aan die bruikbaar kunnen zijn bij de ouder wordende cliënt. Reminiscentie is één van die handvatten. Simone: “Reminiscentie gaat over het ophalen van herinneringen uit het verleden. Daarvoor gebruiken we het levensboek. Daarin staan foto's en momenten uit het leven van een cliënt. Sommigen bewoners kunnen er uren in bladeren en genieten





Agnes van Schaik drinkt een wijntje op de ouderensoos.

ervan om steeds alle namen van bekenden op te noemen.”

Behalve professionaliteit, empathie en kennis van dementie, vraagt het werken met deze groep cliënten ook een behoorlijke dosis creativiteit van de begeleiders. Per cliënt en situatie gaan ze na welke combinatie van methodieken, benaderingswijzen en technieken het beste aansluit bij de behoeften van de cliënt. Simone: “We kijken of die behoefte realistisch is. Iemand kan wel naar de maan willen, maar dat gaat natuurlijk niet. Dan gaan we uitzoeken wat wel mogelijk is. Een maan op de slaapkamermuur schilderen bijvoorbeeld.”

### Advocaatje met slagroom

Een glaasje wijn of een advocaatje met slagroom zijn geen probleem, net als luisteren naar muziek van vroeger of een film kijken. “We kunnen hen misschien niet een zo gelukkig mogelijke oude dag bezorgen”, zegt Simone, “maar wel een zo comfortabel mogelijke”. ●

## Methodiek

Reinaerde vindt het van wezenlijk belang dat de verschillende professionals via eenzelfde, vastgestelde begeleiding (methodisch kader) dienstverlening aanbieden, afgestemd op de specifieke doelgroep. Voor de ouder worden de cliënt wordt gewerkt met de methodiek ‘Respectvol en professioneel methodisch begeleiden van oudere en dementerende mensen met verstandelijke beperkingen’. Deze methodiek sluit aan op de visie die Reinaerde hanteert, waarbij de ondersteuning gericht is op de behoeften en mogelijkheden van de individuele cliënt.



# Rapport

Mieke is moeder van Famke. Famke bezoekt kinderdagcentrum De Berk van Reinaerde. Ze heeft een verstandelijke beperking en autisme.

**N**a de zomervakantie gaat grote broer naar de vierde klas en kleine broer begint in de brugklas. Het is voor allebei spannend, ook al hadden ze voor de vakantie nog zo'n mooi rapport. Famke krijgt nooit een rapport. Zij heeft een 'ondersteuningsplan' dat we één keer per jaar bespreken met haar begeleidsters. Die jaarlijkse bespreking voelt altijd dubbel. Het voelt fijn om te zien hoe betrokken en enthousiast de begeleidsters zijn, en we krijgen er veel nieuwe ideeën van om met Famke aan te werken. Toch is het ook een beetje triest moment. De stapjes die ze zet zijn zo klein dat je ze bijna niet ziet. Kijk je van een afstandje, dan zie je een meisje dat niet kon praten toen ze 4 jaar was en dat na 12 jaar op het kinderdagcentrum nog steeds niet kan. Kijk je beter dan zie je een meisje dat zich totaal niet kon uiten toen ze vier was, waardoor ze vaak verdrietig en gefrustreerd was. Een meisje dat nu met foto's, picto's, gebaren en een spraakcomputer zichzelf goed duidelijk kan maken, en daardoor meestal blij en vrolijk is.

Op een ochtend krijg ik een melding op m'n telefoon. Famkes begeleidster heeft in het online schriftje op Schriftje.nl geschreven over een oefening in woorden herkennen met plaatjes van fruit. 'Bijna allemaal in één keer goed gepakt, knap hoor!' schrijft ze enthousiast. Boem! Geen rapport, wel een mooie score! Het maakt immers niet uit hoe klein je stapjes zijn, een stap van 0 naar 1 is 100% vooruitgang.

Mieke Westmeijer

# De toekomst is nu!

De zorg is fundamenteel aan het veranderen. De cliënt versterkt zijn positie, de invulling van werk wijzigt zodat begeleiders meer tijd hebben voor de cliënt en er ontstaan nieuwe samenwerkingsvormen. De invloed van technologie speelt daarin een belangrijke rol. Ook Reinaerde zal zich tijdig moeten aanpassen aan deze veranderingen. Dat vraagt innovatiekracht. Daarom organiseren we voor cliënten, familie en medewerkers van 22 tot en met 29 september de Week van de innovatie. Met workshops, lezingen, webinars en een rondreizende Innovatiebus delen we met elkaar op speelse wijze ontwikkelingen, inzichten en inspiratie. De toekomst is nu!



## “Techniek als kracht”

Het InnovatieLab is een samenwerkingsverband tussen Reinaerde en Amerpoort en wordt gevormd door zorgmedewerkers met feeling voor techniek en nieuwe ontwikkelingen in de markt. Zij initiëren nieuwe ideeën en testen in samenwerking met cliënten en begeleiders innovatieve technologie uit.

Maikel Eikenboom werkt bij het InnovatieLab. Hij ziet techniek als kracht in plaats van een valkuil. Maikel is nauw betrokken bij de organisatie van de Week van de innovatie, waarin cliënten en medewerkers onder meer verschillende zorgrobots kunnen uitproberen. “De wereld om ons heen verandert snel”, aldus Maikel. “Techniek neemt een steeds prominentere rol in binnen onze samenleving. Het InnovatieLab onderzoekt hoe we deze techniek kunnen gebruiken om de kwaliteit van leven van cliënten te vergroten, om hen in hun kracht te zetten en de regisseur te laten zijn van hun eigen leven. Hoe fijn zou het zijn als begeleiding zich nog meer kan bezighouden met begeleiden en kwaliteit van zorg.”



De magische Tovertafel is een groot succes op dagcentrum 't Zand.

Week van de innovatie in het hart



## Kattenbak

'Er zijn minder incidenten en het is rustiger op de groep', klonk het bij wooncentrum de Batau in IJsselstein, nadat er een tijdje zorgrobots hadden gelogeed. Vandaar dat er nu permanent een zorgrobot in huis is, in de vorm van een kat. Marian Dijkman is dol op hem. "Ik vind de kat leuk en lief", zegt ze. Marian houdt de kat op schoot, aait hem en praat ertegen. De robotkat miauwt en spint tevreden terug. "Het is echt een aanwinst voor cliënten", zegt begeleider Jeanet Hazelhoff. "We zetten hem in als snoezel, om te ontspannen. Het voordeel is dat deze poes niet wegloopt en geen kattenbak nodig heeft!"



Marian Dijkman vindt de robotkat lief.

## Kleurrijke projecties

De Tover tafel bij dagcentrum 't Zand in Utrecht kan rekenen op enthousiaste reacties van cliënten. De Tover tafel is een kastje dat aan het plafond wordt gehangen, met een beamer, infraroodsensoren, een luidspreker en een processor die spelletjes op tafel projecteert. De kleurrijke projecties reageren op hand- en armbewegingen, waardoor cliënten zelf kunnen spelen met het licht. Het spel waarvoor bij verballen kapot moeten worden geslagen, zodat de verf alle kanten opspat, is veruit favoriet op 't Zand. Begeleidster Lucinda Jansen: "Cliënten vinden het echt geweldig! De Tover tafel lokt heel veel leuke reacties uit, we gebruiken hem hier intensief."



Wachten op de bus met de GoOV.

## Zelfstandig reizen

De GoOV-app maakt het -sommige- mensen met een beperking mogelijk om zelfstandig en veilig te reizen. Via de app op zijn smartphone kan een cliënt zelf zijn reis instellen. Ouders of de begeleider kunnen 'op afstand' meekijken op de route, en de cliënt kan in geval van problemen bellen met een helpdesk. De GoOV-app is onlangs getest door Melvin Verweij, kunstenaar bij Ateliers De Wijde Doelen in Utrecht. Samen met vrijwilliger Milan Hogarth nam hij de proef op de som en reisde met het openbaar vervoer van huis naar werk. Hoe hem dat beviel leest u op pagina 6 en 7 van de Kijker.



App geeft verschoning aan.

## Slimme inco

Minder vaak verschonen en een kleinere kans op complicaties en huidaandoeningen. Slim incontinentiemateriaal (inco's) kan de kwaliteit van leven van cliënten aanzienlijk verbeteren. Vooral voor mensen voor wie verschonen een ingrijpende gebeurtenis is, kan dit innovatieve product grote toegevoegde waarde hebben. Bewoners van Boog 10c in Woudenberg mogen deze inco's een paar weken uitproberen. Ze zijn identiek aan het gebruikelijke incontinentiemateriaal, maar dan met een sensor en een zender. Ze meten precies de hoeveelheid vocht en geven via een app op een smartphone aan dat er een verschoning aankomt. Daardoor hoeven cliënten minder lang wachten met materiaal te dragen. Reinaerde is een van de eerste zorginstellingen in Europa waar dit product getest wordt.