

thema
zelf kiezen

Kwartaalmagazine van Reinaerde herfst 2015

Uiteraerd

Mentorschap: een
een bewuste keuze

Een betaalde baan
voor Remy

Meer oog voor LG/NAH

inhoud

Uiteraerd/Kijker

is het magazine van Reinaerde voor cliënten, familie, vrienden, medewerkers en geïnteresseerden. Uiteraerd/Kijker verschijnt vier keer per jaar: in de lente, de zomer, de herfst en de winter. Is uw adres gewijzigd, stuur dan een briefje naar het redactieadres.

Redactieadres

Postbus 3364
3502 GJ Utrecht
030-22 999 22
communicatie@reinaerde.nl

Aan dit nummer werkten mee

Agnes Zuiker, Anneke Kamer, Ella van Lingen, Hanneke Langendam, Joost Hamelynck, Mieke Westmeijer en Rijk-Willem Schmelter.

Fotografie

Berto Rietema, Willem Mes

Ontwerp & opmaak

Bladen&Co, Utrecht

Overname van artikelen, delen eruit, foto's, film en illustraties is alleen toegestaan na schriftelijke toestemming van de redactie.

Reinaerde ondersteunt midden in de samenleving mensen met een beperking in de ontwikkeling van hun eigen kracht. Vanuit lokaal perspectief bieden wij dienstverlening die uitgaat van ieders eigen kracht, variërend van tijdelijke begeleiding tot langdurige zorg en behandeling. We sluiten met onze dienstverlening aan op elke levensfase: kinderen, jongeren, volwassenen en ouderen.

Aangesloten bij

Carante
Groep

Zelf kiezen

Zelf kiezen. Het lijkt de normaalste zaak van de wereld. Toch is het niet zo vanzelfsprekend. Soms worden keuzes voor ons gemaakt, is er teveel keus of twijfel of zijn er kaders waarbinnen we moeten blijven. Ook voor mensen met een verstandelijke beperking is het niet altijd eenvoudig om eigen keuzes te maken. Het is belangrijk om hen op weg te helpen zodat zij zelf keuzes kunnen maken. Voor Remy geeft zijn contract bij Albert Heijn hem de mogelijkheid om te sparen en om keuzes te maken voor later. Zo gaat hij binnenkort begeleid wonen en kan hij door zijn salaris de kosten daarvan zelf betalen. Op pagina 8 (Uiteraerd) en pagina 2 (Kijker) vertelt Remy hoe hij bij Albert Heijn is terecht gekomen en hoe het hem bevalt.

Op het gebied van verliefdheid en seksualiteit kan een verkeerde keuze

heel wat leed veroorzaken. Daarom is het belangrijk dat hierover wordt gesproken. Om hierbij te helpen is een voorlichtingsbox ontwikkeld. In de box zitten tekeningen en dvd's over verschillende aspecten die met vriendschap, liefde en seksualiteit te maken hebben. Cliënten en begeleiders gaan zo makkelijker met elkaar in gesprek. Dat helpt om goede keuzes te maken. Meer hierover leest u zowel in de Kijker als in de Uiteraerd.

Anko Schreuder koos ervoor om na zijn pensioen als mentor aan de slag te gaan. Dit is een onafhankelijke vrijwilliger die opkomt voor de belangen van een cliënt die geen familie heeft die dit kan doen. Hoe Anko tot deze keuze is gekomen, leest u op pagina 4

De redactie

thema zelf kiezen



Mentor worden van iemand met een beperking word je niet zomaar, dat is een bewuste keuze. Anko Schreuder uit Zeist is mentor

van twee oudere cliënten die op Dennendal wonen. Hij vertelt over zijn beweegredenen.

7

Seksualiteit

Om met mensen met een (licht-verstandelijke) beperking te kunnen praten over seksualiteit, is voor begeleiders een nieuw voorlichtingspakket ontwikkeld. De dvd-box 'Lief, lijf en leven' met verschillende praatplaten en materialen is gemaakt om als begeleider of team te helpen bij het aangaan van gesprekken over seksualiteit.

8

Betaalde baan

Remy Wacquier heeft een baan bij de Albert Heijn in Utrecht. De supermarktketen neemt mensen aan die een Wajonguitkering heeft. Door zijn baan kan Remy sparen en kiezen voor later.

10

Eigen baas

Mensen met LG/NAH hebben behoefte aan een ander soort ondersteuning dan mensen met een verstandelijke beperking. Hoogste tijd om deze doelgroep op de kaart te zetten, vinden de ambassadeurs van het InnovatieprojectLG/NAH.



Aan mij de keus...

Kort voor Prinsjesdag is elke Nederlander weer benieuwd welke plannen op stapel staan en welke begrotingsopdracht er ligt vanuit 'Den Haag'. Ook wij kijken naar de toekomst. Zo werken we aan de strategiebrief voor de periode 2016-2018. Daarin zullen we bevestigen dat we de goede koers gekozen hebben. Jezelf ontwikkelen en je eigen keuzes maken of leren maken is daarin de kern. Deze drijfveer is voor elk mens een kansrijk uitgangspunt. Elke cliënt, zijn wettelijk vertegenwoordiger en elke medewerker is verantwoordelijk voor zijn eigen leven en zijn werk en kan met of zonder hulp zichzelf redden en persoonlijke keuzes maken die belangrijk zijn. Dit individuele perspectief is ook de lijn die we in ons beleid aanhouden en waarmee we ons als organisatie in een dynamische tijd een goede positie kunnen verwerven. De keuzes die we maken in de hoofddoelstellingen en in de jaardoelen vormen onze rode draad. Daaraan kunnen we besluiten verbinden.

Terug van vakantie ervaar ik als bestuurder dat ik mooi en belangrijk werk heb. Samen met cliënten en collega's hebben we werk dat er toe doet. Als je daarbij voelt dat je verantwoordelijk bent voor jouw eigen keuzes, dan kun je meer bereiken. Ik geniet van mijn werk. Zowel de kleine als de grotere resultaten zijn inspirerend. Wij dragen namelijk bij aan het leven en welzijn van cliënten, collega's en ook van de samenleving in een buurt of stad. Zelfs het plezier dat je daarin hebt, is een keuze. Je kunt wat je moet doen omdat dit bij jouw functie hoort en datgene waarin je goed bent combineren. Dit is niet altijd gemakkelijk, wel het meest interessant. Als het lukt om je werk met je persoon te laten 'samenvallen', dan kom je tot mooie resultaten.

*Ella van Lingen
bestuurder*



**zelf
kiezen**

“Wat je geeft, krijg je terug”

Mede op initiatief van Reinaerde is een aantal jaren geleden Stichting Mentorschap Midden Nederland opgericht. Niet alle cliënten bleken namelijk familie te hebben die hen vertegenwoordigde. Een onwenselijke situatie, voor zowel de cliënt als voor Reinaerde. Ons streven is dat alle volwassen wilsonbekwame cliënten een wettelijk vertegenwoordiger hebben. Dat kan een mentor zijn, zoals de 68-jarige Anko Schreuder uit Zeist. Hij vertelt waarom hij voor het mentorschap heeft gekozen.

“Mentor worden doe je niet zomaar”, vindt Schreuder, “dat is een bewuste keuze.”

Ruim twee jaar geleden werd hij mentor van de dames Bep (79) en Riek (69)*. Zij wonen bij Reinaerde Dennendal in Den Dolder. “Na mijn pensioen ben ik om me heen gaan kijken, want thuiszitten is niks voor mij,” vertelt Schreuder. “Ik ben geen knutselaar, ik hou niet van tuinieren, dus dan moet je andere dingen doen. Toevallig kwam ik terecht op de website van Stichting Mentorschap Midden Nederland. Wat ik daar las, sprak me erg aan.”

Hechte band

Na gesprekken met coördinator Roza van Goethem van Stichting Mentorschap Midden Nederland volgde Schreuder diverse interne trainingen. De kanton-

rechter wees hem daarna aan als mentor van Bep en Riek. “In de keuze om mentor te worden van mensen met een verstandelijke beperking heb ik me laten leiden door Roza”, zegt Schreuder eerlijk. “Zij heeft goed naar mij gekeken en die match gemaakt. Ze was ervan overtuigd dat ik het aan zou kunnen. En ze had gelijk. Er is een hechte band ontstaan tussen de dames en mij. Twee jaar geleden kende ik hen totaal niet, en nu zou ik voor hen door het vuur gaan!”, voegt hij er enthousiast aan toe.

Afhankelijk van de cliënt zijn de taken van een mentor zowel formeel als informeel. Schreuder: “Je hebt mentoren die meegaan naar artsenbezoek, die een ommetje maken of die mee gaan naar een terrasje. In mijn geval hoeft dat niet. Mijn cliënten worden al verzorgd, er is medische behandeling en toezicht en ze krijgen dagbesteding. Ik let er eigenlijk vooral op of dat goed gebeurt. Ik wandel niet met hen, dat is mijn rol niet. Maar ik kom wel als er een barbecue wordt gegeven. Want dan is er voor Bep en Riek óók iemand. Als ik zie dat de dames gelukkig en blij zijn, dan is het voor mij goed.”

“Twee jaar geleden kende ik Bep niet, nu zou ik voor haar door het vuur gaan”



Bep is blij Anko te zien

Beslissingen

Soms zijn er momenten waarop hij ingrijpt, zoals de keer dat de rollator van Bep het had begeven. “Dat ding werd maar niet gemaakt. Toen ben ik naar de bewindvoerder gestapt, met het verzoek om geld voor een nieuwe rollator beschikbaar te stellen.” Nadat één van zijn cliënten intern was verhuisd, wilde Schreuder van de begeleiders precies weten waarom. “Als daar een goede reden voor is, vind ik het prima. Maar die moeten ze me dan wel vertellen.”

Een mentor mag beslissingen op medisch gebied nemen. Schreuder: “Bep kreeg op een gegeven moment problemen met haar zicht. Na rijp beraad heb ik besloten om haar niet te laten opereren. Dat zou haar veel te veel belasten. Ik wil graag dat ze haar laatste jaren in goede welzijn doorkomt. Verder controleer ik vooral. Worden ze wel goed behandeld, die twee. Niet om te slijmen, maar ik ben zeer tevreden over hoe het allemaal gaat.”

Promoten

“Mijn credo is altijd: wat je geeft, dat krijg je terug. Ook van deze mensen. Ik kom gemiddeld eens per veertien dagen bij Beppie. En dan zie je dat er mensen zijn bij wie nooit iemand komt. Daarom probeer ik het mentorschap te promoten bij andere gepensioneerden. Je moet toch iets over hebben voor je medemens?”

Het omgaan met zijn cliënten stemt Schreuder tot nadenken. “Soms vraag ik me af of ze wel weten

“Ogen, oren en stem”

Roza van Goethem werkt sinds 2010 als coördinator bij Stichting Mentorschap Midden Nederland in Utrecht (www.mentorschapmiddenland.nl). Ze is onder meer verantwoordelijk voor de juiste match tussen mentor en cliënt. “Mentoren zijn zowel wettelijk vertegenwoordiger als vertrouwenspersoon, adviseur en belangenbehartiger voor hun cliënt. Ze zijn dus hun ogen, oren en stem.”

“Daarom is een goede klik zo belangrijk”, legt Van Goethem haar werkwijze uit. “Ik kijk naar de wensen van de cliënt en daar zoek ik dan een geschikte mentor bij. Vanuit mijn ervaring kan ik goed inschatten wat voor soort mentor iemand nodig heeft: een warm type of juist iemand die wat steviger in zijn schoenen staat.”

Van Goethem: “Een mentor is een zorgvuldig opgeleide, onafhankelijke vrijwilliger, die opkomt voor de belangen van de cliënt en die meekijkt naar de geleverde kwaliteit van zorg. Dat komt een organisatie uiteindelijk ook ten goede.”



Coördinator
Roza van
Goethem

waarom ik er ben. Eerlijk gezegd denk ik van niet, maar dát ik er ben en dat ze blij zijn, dát zie ik. Soms praat je met je cliënt en dan voel je ineens een hand die jouw hand pakt. Dat is fijn.” ●

**In verband met de privacy zijn de achternamen van Bep en Riek weggelaten.*

Begeleiding bij seksualiteit

Reinaerde maakt zich al jaren sterk voor goede ondersteuning bij seksualiteit voor mensen met een beperking.

Begeleiders kunnen nu een nieuw voorlichtingspakket over seksualiteit inzetten, waarmee zij mensen met een (licht-verstandelijke) beperking kunnen ondersteunen. De dvd-box 'Lief, lijf en leven' met verschillende praatplaten en materialen is gemaakt om als begeleider of team te helpen in het met cliënten aangaan van gesprekken over seksualiteit.



De onderwerpen in de films variëren van hoe weet je of je verliefd bent, ken je eigen lichaam en alles over seks tot seksueel misbruik, loverboys/-girls en weerbaarheid en de mogelijkheden maar ook gevaren van het internet en social media. De boodschappen van de films zijn duidelijk; je doet alleen iets als het goed voelt. De films en beelden zijn omdat ze helder en expliciet zijn, gericht op volwassenen.

Dagelijkse begeleiding

Begeleiding bij seksualiteit begint bij de dagelijkse begeleiding en opvoeding; waar de dvd-box goed bij te gebruiken is. Het team seksualiteit bij het diagnostisch centrum leent aan begeleiders binnen Reinaerde de box uit. Gedragskundigen kunnen ook ondersteunen bij vragen over seksualiteit en zo nodig verwijzen voor coaching, diagnostiek of behandeling bij het team seksualiteit. Voor begeleiders

bestaat ook de training 'vriendschap, verliefdheid en relaties' die bij Reinaerde gegeven wordt.

Met onze hulp

Het voorlichtingspakket is mede door Reinaerde tot stand gekomen. De films zijn een opvolger van eerdere films die in 1993 door KLOS-tv zijn gemaakt met inbreng van Reinaerde. De non-profitorganisatie KLOS-tv maakt gebruik van huisvesting op Dennendal. Reinaerde-medewerkers Esther Tigchelaar (GZ-psycholoog), Patrick Keijser (MDFT-therapeut) en Henriëtte van der Aa (GZ-psycholoog) delen ook hun deskundigheid op de dvd's. De nieuwe films zijn betaald door fondsen, branche- en zorgorganisaties, waaronder een klein deel door Reinaerde. ●

Op de website www.lieflijvenleven.nl staat meer achtergrondinformatie.

Vertrek Gabor Kovácsèk

Gabor Kovácsèk, regiomanager Houten, heeft Reinaerde per 1 augustus verlaten. Na 29 jaar, waarvan de laatste twee als regiomanager, vindt Gabor het tijd voor een nieuwe uitdaging buiten Reinaerde. "De komende tijd ga ik me oriënteren op interessante opdrachten of een nieuwe baan. Ik ben blij met de keuze die ik nu heb gemaakt, maar vind de onzekere toekomst tegelijk erg spannend."

Gabor heeft bij Reinaerde gewerkt als invalkracht, begeleider, waarnemend hoofd, locatiemanager, sectormanager Dennendal, regiomanager, regiodirecteur, directeur Werk&Dagbesteding en directeur TRES werkend leren. In zijn tijd bij Reinaerde heeft hij hard gewerkt aan de professionalisering van de aan hem toebedeelde terreinen en van Reinaerde.

Samenhang

In het oog springend waren het verbeteren van de mogelijkheden van dagbesteding voor cliënten en aanbrengen van samenhang tussen verschillende werkplekken en werksectoren. Hij maakte het mede mogelijk om mensen te laten leren en werken ondanks hun arbeidsbelemmering.

Reinaerde is Gabor erg dankbaar voor de bijdrage die hij heeft geleverd in het management team, voor de regio Houten en organisatiebreed op diverse terreinen.

Op woensdag 9 september was er een bijeenkomst ter gelegenheid van Gabor's afscheid. Namens Reinaerde kreeg hij een bloemlezing van gedichten die medewerkers voor hem hadden gemaakt of uitgezocht. ●



Kiezen voor later

Remy Wacquier is hartstikke blij dat hij in maart is aangenomen bij Albert Heijn. Zijn neef, die er al werkte, en Reinaerde TRES, hielpen hem om een betaalde baan met Wajong-uitkering te krijgen. Supermarktmanager Mikel Mann en de Wajong-helptdesk op het hoofdkantoor, zorgden ervoor dat het voor elkaar kwam. Remy kan nu gaan kiezen voor later.

Remy: "Ik vul vakken en spiegel. Na de zmlk-school ben ik hier gekomen voor een stage bij Albert Heijn. Nu heb ik een jaarcontract getekend voor vier dagen. Ik verdien 800 euro per maand van een AH-salaris en een aanvullende Wajonguitkering. Daardoor kan ik nu sparen en kiezen voor later. In september ga

ik in Voordorp wonen met begeleiding. Dan ga ik ook voor het wonen betalen."

Goede werkgever

Remy is vol lof over Albert Heijn: "Het is een goede werkgever, omdat ze mensen met een Wajonguitkering in dienst nemen. Ze hebben al 800 mensen met een

Wajonguitkering. Dat doen niet alle bedrijven. Het is moeilijk om aan een baan te komen."

Supermarktmanager Mikel Mann: "In Utrecht streven we naar twee mensen met een Wajonguitkering per winkel in dienst. Wij zijn natuurlijk een groot bedrijf en willen

laten zien hoe het kan, en een voorbeeld zijn voor anderen."

Jobcoach

Jobcoach Carolien Geraeds begeleidt Remy. Ze werkt bij TRES werkend leren; onderdeel van Reinaerde. Carolien en de assistent supermarktmanager begeleiden Remy. Ze spreken hem regelmatig in de winkel aan 't Goylaan in Utrecht over zijn werkdoelen, gericht op omgang met collega's, zijn taken en werktempo. Remy: "Misschien kan ik in de toekomst bij de afdeling 'brood' gaan werken, al is dat wel gevaarlijker met de snijmachines."

Naar zijn zin

Mikel: "Remy doet het goed, kent iedereen en is hier op zijn plek met de collega's. We moeten wel extra tijd investeren om hem te begeleiden in het werk. We begeleiden hem met de vaste taken en leren bijvoorbeeld om goed tegen klanten te zeggen dat hij hulp gaat halen."

Het werk van Remy heeft geen volledige 'loonwaarde'. Albert Heijn krijgt daarom van het UWV toestemming om zijn loon aan te passen aan de werkelijke 'loonwaarde'. Het UWV vult de rest aan vanuit de Wajong. Als de 'loonwaarde' van zijn werk stijgt, wordt de aanvulling van het UWV vermindert.

Mikel: "We kijken regelmatig hoe snel Remy is in relatie tot reguliere medewerkers. Dat werkt zo goed. En Remy heeft het hier echt naar zijn zin." ●

Positieve reacties op koersverandering

Op verzoek van de centrale cliëntenraad (ccr) is onlangs aan veertig cliënten en hun vertegenwoordigers gevraagd wat zij van de organisatieontwikkeling vinden. Daaruit bleek dat de effecten van de koerswijziging zeker worden opgemerkt: meestal positief, soms met een kritische noot. Ook zijn er verbetertips gegeven. Om ons goed voor te bereiden op de grote veranderingen in de zorg, zijn we twee jaar geleden begonnen met het anders inrichten van onze organisatie. Vier pijlers staan daarbij centraal: meer eigen regie voor cliënten, meer ruimte voor medewerkers en een efficiëntere en financieel gezonde organisatie. Dat er meer regie bij de cliënten is komen te liggen, is volgens de ondervraagden duidelijk merkbaar. Medewerkers gaan vaker het gesprek aan om te kijken wat nodig is en hoe dat vormgegeven kan worden. Daarbij worden niet alleen de cliënt en zijn netwerk,

maar ook andere partijen of organisaties betrokken. Ook zijn medewerkers meer betrokken bij situaties die zich afspelen op de locatie. Medewerkers nemen zelf meer initiatieven en dat wordt gewaardeerd. Zo liet een ouder weten het erg leuk te vinden dat de begeleider van haar kind haar filmpjes doorstuurt via Whatsapp. Zo kunnen ouder en begeleider toch met elkaar afstemmen. Tegelijkertijd is er ook zorg, omdat medewerkers meer moeten doen. Dat roept de vraag op of dat wel overal mogelijk is.

Dialogoog

Meepraten en meedenken als cliënt met de organisatie blijft een belangrijk thema. Dat vraagt goed contact met de achterban. Ook vraagt de verbinding van lokale cliëntenraden met de ccr meer aandacht. Volgens ccr-voorzitter Nico Eickhoff biedt de uitkomst van de enquête voldoende stof om de dialoog verder aan te gaan. ●



Kiezen

Mieke is moeder van Famke. Famke bezoekt kinderdagcentrum De Berk van Reinaerde. Ze heeft een verstandelijke beperking en autisme.

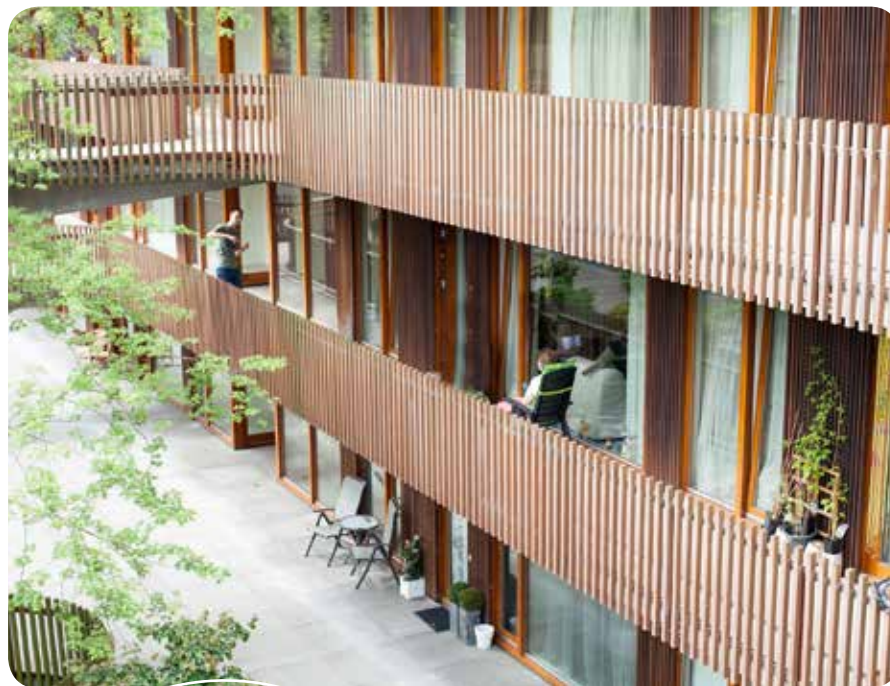
Sinds een tijdje heeft Famke een mening over kleren. Dat is natuurlijk een mooie stap in haar ontwikkeling maar niet altijd handig. Meestal laat ik Famke kiezen wat ze aan wil, waarbij ik uitzoek wat er past bij het weer. En wat er een beetje leuk uitziet, zodat ze niet voor paal loopt. Vandaag mag ze kiezen tussen een groene harembroek of een aardbei-rode strokenrok. Ze kiest de broek en trekt die met wat hulp zelf aan. We zijn klaar dus ik wil naar beneden gaan maar Famke denkt daar anders over. Ze pakt ook de rok en trekt die zelf aan. Helemaal blij is ze! Nee, zeg ik, dat is veel te warm (en het ziet er bovendien niet uit...) dus Famke moet kiezen: OF de broek, OF de rok. Ze trekt de broek uit maar zodra ik me heb omgedraaid trekt ze hem weer aan! Wel verdorie, denk ik. Ik leg het nog 1 keer uit: dit is te warm, Famke moet kiezen. Dan wijst ze op mijn broek en 'le-leht' om duidelijk te maken wat ze wil. Ik heb een kniebroek aan met daarover een soort tuniek. Lijkt net een jurk. Een broek met een jurk dus.... Aha, Famke wil een broek EN een rok, net als mama? 'Ja-Ja!' ze gaat er weer van springen zo blij is ze dat ik haar begrijp. Vooruit dan maar, zeg ik. En stiekem hoop ik dat die broek straks vies wordt en wel uit moet...

Mieke Westmeijer

“Eigen baas blijven”

S teeds vaker kloppen mensen met een lichamelijke beperking (LG) en/of niet-aangeboren hersenletsel (NAH) bij ons aan. De impact van het letsel op hun leven is groot, het verwerken en accepteren van de nieuwe werkelijkheid een ingrijpend proces. Mensen met LG/NAH hebben dan ook behoefte aan een ander soort ondersteuning dan mensen met een verstandelijke beperking. Hoogste tijd om deze doelgroep op de kaart te zetten, vinden de ambassadeurs van het Innovatieproject LG/NAH.

**LG/NAH in
het hart**



Naast de Selma Lagerlöfweg in Woerden en de Burgemeester Burgerhof in Harmelen, kunnen mensen met LG/NAH ook terecht op de Musicallaan en de Grote Trekdreef in Utrecht, De Merenhof in Abcoude en Wijkersloot in Nieuwegein. De dienstverlening aan mensen met LG/NAH in de regio Utrecht is uitgebreid met ambulante begeleiding van cliënten in de wijk en het bieden van dagbesteding.



“Ik wil niet anders zijn”

Annemieke Boer woont op de Musicallaan. Ze heeft haar eigen appartement, met uitzicht op de rustige binnentuin. Annemieke: “Op mijn derde kreeg ik een hersentumor. Die is weggehaald, maar er is toen wel wat beschadigd. Sindsdien praat en loop ik moeilijk, en ben ik sneller moe. Ook al heb ik soms begeleiding nodig, ik wil niet anders dan anderen zijn, ik wil tussen gewone mensen leven. Gelukkig kon ik hier komen. Toen er nog niets was voor mensen met NAH, woonde ik met mensen met een verstandelijke beperking. Dat beviel me helemaal niet. Hier wel. Het is fijn dat er iemand meekijkt, maar ik doe het liefste alles zelf. Mijn dagbesteding heb ik ook zelf geregeld. Ik werk in een kattenpension en op een geitenboerderij. Daar fiets ik zelf heen. Zo blijf ik mijn eigen baas.”



Annemieke Boer voor haar appartement in de binnentuin van de Musicallaan



Pascale Bartels, ambassadrice

Mensen met hersenletsel hebben een breuk in hun levenslijn, ze zitten vaak in een rouwproces. Hun leven is in één klap totaal veranderd. Hun wens is dat zij opnieuw een volwaardig bestaan kunnen leiden.

Het Innovatieproject LG/NAH timmert sinds een half jaar met succes aan de weg. Niet alleen krijgen begeleiders verdiepende trainingen over NAH en het methodisch werken met LG/NAH, ook zijn er speciale bijeenkomsten om ervaring en kennis te delen. Enthousiaste ambassadeurs dragen het innovatieplan verder uit.

Het Innovatieproject biedt medewerkers de ruimte om te professionaliseren. Daarmee kunnen we mensen met hersenletsel nog beter ondersteunen.”

Michiel Heinsbroek, ambassadeur

“Onze organisatie lijkt van huis uit meer gericht op mensen met een verstandelijke beperking. Het zou fantastisch zijn als Reinaerde zich meer zou kunnen onderscheiden in gespecialiseerde ondersteuning voor mensen met LG/NAH. Deze doelgroep vergt een aparte vorm van begeleiding. Cliënten zijn de regie over hun eigen leven deels of helemaal kwijt, en soms zijn begeleiders daar ook debet aan. In de trainingen methodisch kader zitten we daar bovenop. We willen cliënten weer zo veel mogelijk de regie laten voeren over hun eigen leven.”